

SNUZA™ – зарегистрированный товарный знак компании Biosentronics сс. Сделано в ЮАР. Защищено патентами



ВНИМАНИЕ! ПРОЧИТАЙТЕ РУКОВОДСТВО ПОЛНОСТЬЮ ПЕРЕД ИСПОЛЬЗОВАНИЕМ МОНИТОРА

Мобильный монитор дыхания SNUZA GO! Руководство по использованию

ВАЖНО: Snuza Go! не является медицинским прибором - поэтому монитор Snuza не должен применяться для диагностики или лечения заболеваний.

СОДЕРЖАНИЕ:

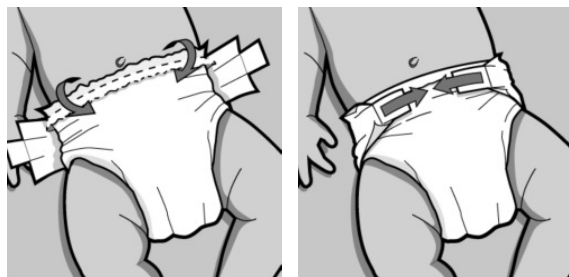
- | | |
|---|------------------------------------|
| 1. Важная информация — ПРОЧИТАТЕ ОБЯЗАТЕЛЬНО! | 8.1 Включение звука «тикания» |
| 2. Ознакомление | 8.2 Изменение времени срабатывания |
| 3. Расположение частей | 8.3 Сигналы при слабом дыхании |
| 4. Краткое описание | 9. Батарея |
| 5. Подгонка подгузника | 9.1 Индикатор батареи |
| 6. Крепление Snuza | 9.2 Срок службы батареи |
| 7. Использование | 9.3 Замена батареи |
| 7.1 Включение | 9.4 Утилизация батареи |
| 7.2 Контроль | 10. Обслуживание |
| 7.3 Ограничение в использовании | 10.1 Предосторожности |
| 7.4 Одежда | 10.2 Очистка и хранение |
| 7.5 Радионяня и видеомониторы | 11. Возможные неисправности |
| 8. Настройки | 12. Ограничение ответственности |
| | 13. Гарантия |

1. ВАЖНАЯ ИНФОРМАЦИЯ — ПРОЧИТАТЕ ОБЯЗАТЕЛЬНО!

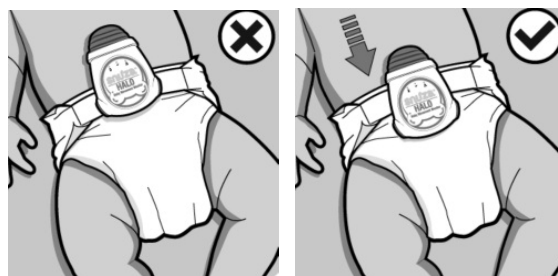
▪ Важно, чтобы окрашенный гибкий наконечник Snuza находился в постоянном контакте с животиком ребенка.

ВСЕГДА:

- Используйте правильный размер подгузника. Если подгузник слишком велик, Snuza может потерять контакт.
- Чтобы обеспечить крепкую хватку клипсы, подверните край подгузника, прежде чем прикрепить Snuza.
- Чтобы обеспечить аккуратную подгонку подгузника вокруг животика малыша используйте липкие крепежи подгузника.

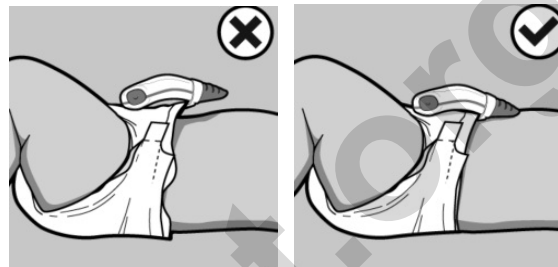


- Убедитесь, что Snuza хорошо прикреплен к подгузнику, и что датчик движения (1) (см. пункт *РАСПОЛОЖЕНИЕ ЧАСТЕЙ*) находится в контакте с животиком ребенка.

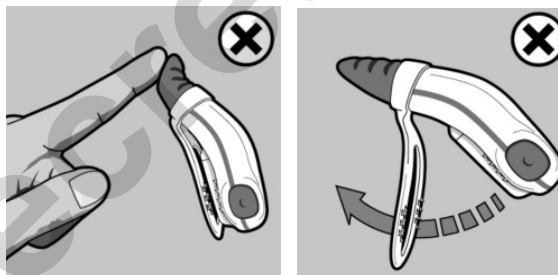


- Нажмите кнопку ON/OFF (6) (см. пункт *РАСПОЛОЖЕНИЕ ЧАСТЕЙ*), чтобы включить контроль.

- Всегда следуйте вышеупомянутой процедуре, чтобы быть уверенными, что дыхание вашего ребенка отслеживается, и чтобы предотвратить ложные сигналы тревоги, вызванные недостаточным контактом датчика с ребенком.



ВНИМАНИЕ: Обращайтесь со Snuza аккуратно, чтобы предотвратить повреждения клипсы или датчика.



2. ОЗНАКОМЛЕНИЕ

- Snuza Go! — это мобильный монитор дыхания, который контролирует дыхание вашего малыша, в том числе во время сна.

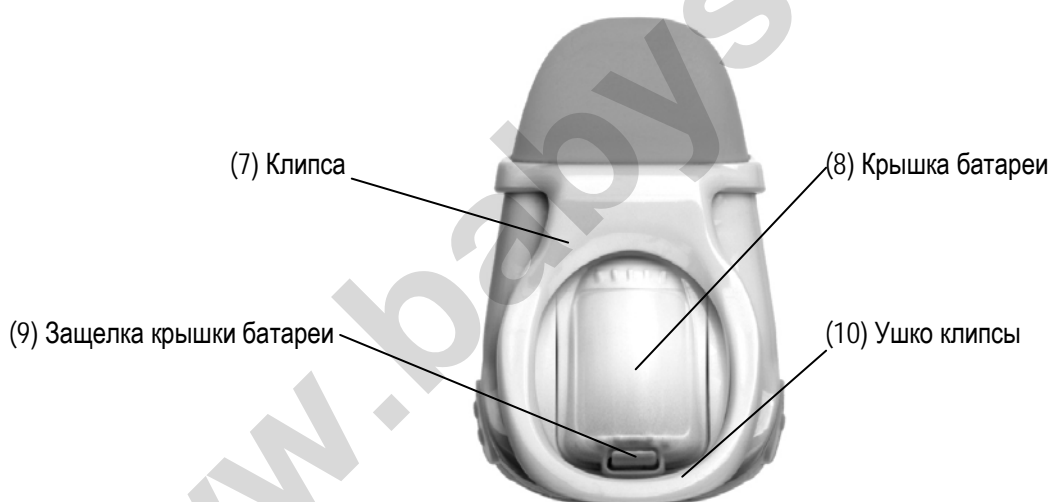
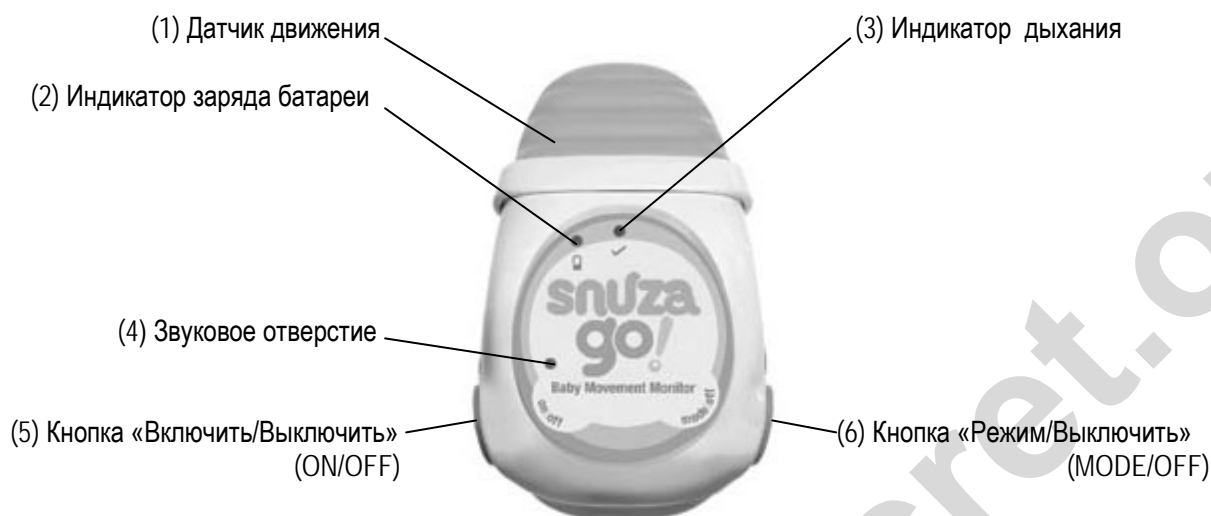
- Для полной мобильности Snuza прикрепляется на подгузник.

- Никакие шнуры, провода, коврики-датчики или внешнее питание не требуются.

- Прирепите Snuza на подгузник, включите и расслабьтесь! – Snuza на страже!

- Snuza обнаруживает даже малейшее движение и сообщит вам, если дыхание малыша ослабло или составляет менее 8 вдохов в минуту. Если дыхание не будет обнаружено в течение 20 секунд, то Snuza Go! начнет издавать сигнал тревоги. 20-ти секундная задержка подачи тревоги после прекращения движений малыша может быть уменьшена по желанию до 18 и 15 секунд (см. пункт 8.2 *Изменение времени срабатывания*)

3. РАСПОЛОЖЕНИЕ ЧАСТЕЙ



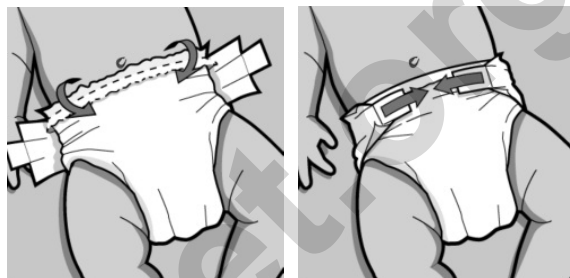
4. КРАТКОЕ ОПИСАНИЕ

1. Важно: Используйте правильный размер подгузника, убедитесь что он сидит плотно (см. раздел 5. *Подгонка подгузника*).
2. Включите нажатием кнопки ON/OFF (5).
3. Будет произведен тест, состоящий из мигания лампочек индикаторов, короткого звукового сигнала и проверки батареи.
4. Прикрепите Snuzza Go! на подгузник таким образом, чтобы датчик движения (1) был в тесном контакте с животиком ребенка (см. раздел 6 *Крепление Snuzza*).
5. Лампочка индикатора дыхания (3) будет мигать при каждом дыхании (см. пункт 7.2 *Контроль*).
6. Если дыхание не будет обнаружено в течение 20 секунд, то зазвучит полный акустический сигнал тревоги и индикатор дыхания (3) будет мигать красным.
7. Сигнал может быть выключен путем легкого нажатия кнопки MODE/OFF (6), после чего контроль продолжится в обычном режиме.

8. Чтобы выключить монитор, нажмите кнопки ON/OFF (5) и MODE/OFF (6) одновременно. Прозвучит сигнал выключения.

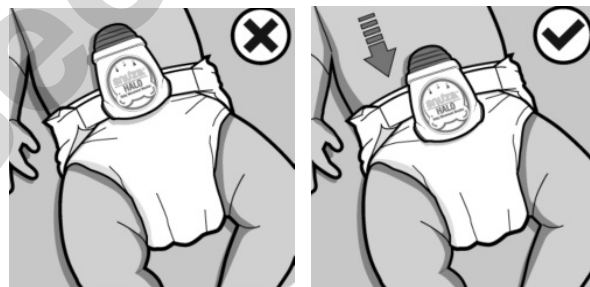
5. ПОДГОНКА ПОДГУЗНИКА

ВАЖНО: Правильное положение подгузника необходимо для корректной работы Snuza. Тонкая часть края подгузника должна быть завернута поверх толстой части до того, как подгузник будет закреплен (это место, к которому будет крепиться Snuza). Подгузник должен облегать животик и край его должен быть ниже пупка. Плохо отрегулированные подгузники будут слабо прилегать к коже, и монитор может потерять контакт с малышом, что приведет к ложной тревоге. Очень «полный» или влажный подгузник может терять плотный контакт с животиком и способствовать ложной тревоге.

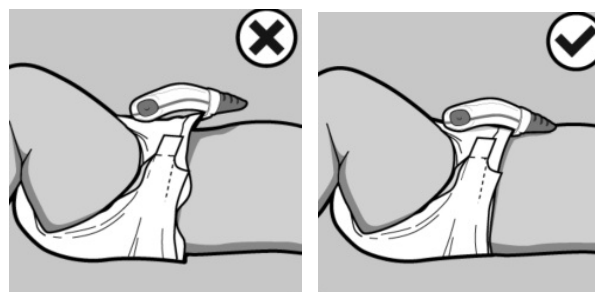


6. КРЕПЛЕНИЕ SNUZA

Убедитесь, что крышка батареи (8) надежно закреплена. Прикрепите Snuza Go! на подгузник так, чтобы клипса полностью находилась на подгузнике, как показано на рисунке.



Удостоверьтесь, что датчик дыхания (1) находится в контакте с животиком малыша в области пупка, или по бокам, если ребенок спит в другом положении.



Мировая Организация Здоровья (WHO) рекомендует, чтобы младенцы спали на спине, если другое положение не было рекомендовано доктором.

7. ИСПОЛЬЗОВАНИЕ

7.1 Включение

Включается кнопкой ON/OFF (5).

При включении происходит тестирование, которое включает все лампочки индикаторов и акустический сигнал. Лампочка индикатора батареи (2) вспыхнет:

- (Зеленым)— если батарея в порядке
- (Оранжевым) — батарея садится, **нужно заменить батарею**
- (Красным)— батарея села, Snuza не будет работать, **нужно заменить батарею**

ПРЕДУПРЕЖДЕНИЕ: Убедитесь, что все лампочки и тревога работают должным образом, и что уровень заряда батареи достаточно высок для правильного функционирования (то есть индикатор зеленый или оранжевый).

Иначе, НЕ используйте монитор. Если батарея будет слишком севшей, то лампочка индикатора батареи (2) будет мигать красным в сопровождении короткого звукового сигнала каждую секунду. **Поменяйте батарею перед**

дальнейшим использованием (см. пункт 9.3 Замена батареи). Чтобы выключить, нажмите кнопки ON/OFF (5) и MODE/OFF (6) одновременно.

7.2 Контроль

Во время работы лампочка индикатора дыхания (3) мигает с каждым движением:

- (Зеленым) – нормальные движения.
- (Оранжевым) - очень слабые движения (очень слабое неглубокое дыхание).
- (Оранжевым и звуковой сигнал каждую секунду) – частота дыхания реже 8 раз в минуту. Если частота дыхания увеличивается и становится чаще 8 движений в минуту, то лампочка индикатора дыхания (3) снова станет гореть зелёным и сигналы прекратятся. Чтобы отключить эту функцию, смотрите пункт 8.3 Сигналы при слабом дыхании.
- (Мигает красным и слышен сильный сигнал сирены) - если движение не обнаружено в течение выбранной задержки (15, 18 или 20 секунд).

Вы можете изменить время срабатывания (задержку) с 20 на 18 или 15 секунд (смотрите пункт 8.2 Изменение времени срабатывания).

Тревога может быть выключена нажатием кнопки MODE/OFF (6) или выключением Snuzы полностью (нажмите ON/OFF (5) и MODE/OFF (6) кнопки одновременно). Если будет использована кнопка MODE/OFF для деактивации тревоги, то контроль движения продолжится.

7.3 Ограничение использования

Движения передаваемые малышу от внешних источников, таких как от качения детской коляски, движения автомобиля или прочего транспорта, могут быть обнаружены датчиком Snuzы. **На Snuzы нельзя полагаться,**

7.4 Одежда

- Snuzы может быть прикреплена на свернутый край подгузника или пояс штанишек, при этом датчик движения (1) должен касаться животика ребенка.
 - Между датчиком движения (1) и кожей может быть тонкий слой одежды, но убедитесь, **что датчик поддерживает контакт.**
 - Монитор может также использоваться, если ребенок одет в легкую одежду сверху подгузников или штанишек, к которым прикреплена Snuzы.
 - Слишком много одежды может приглушить сигнал тревоги.
- Удостоверьтесь, что сигнал можно услышать, если ребенок покрыт одеждой и/или одеялами.

7.5 Радионяня и Видеомониторы (в комплект не входят)

Snuzы может использоваться вместе с радионяней или видеомонитором, чтобы увеличить расстояние, на котором можно услышать сигнал тревоги.

8. НАСТРОЙКИ

8.1 Включение звука «тиканья»

Благодаря этой функции Snuzы издаёт слышимый «тик» при каждом движении ребёнка. Чтобы включить тиканье убедитесь, что Snuzы включена, и коротко нажмите кнопку MODE/OFF (6) (менее 1 секунды). Чтобы увеличить звук тиканья, нажмите кнопку MODE/OFF еще раз для среднего звука и снова для максимального звука.

Чтобы выключить, коротко нажмите кнопку MODE/OFF в четвертый раз – в подтверждение Snuzы издаст громкий сигнал. Эта функция может быть использована вместе с радионяней, чтобы слышать движения ребёнка на расстоянии.

8.2 Изменение времени срабатывания

Определитесь, какое время срабатывания звуковой тревоги вы предпочитаете (задержка после прекращения движений) 15, 18 или 20 секунд.

Убедитесь что Snuzo Go! ВЫКЛЮЧЕН.

Нажмите и удерживайте кнопку MODE/OFF (6) в течение 5 секунд до тех пор, как монитор издаст звуковой сигнал и оба индикатора коротко моргнут.

Индикатор дыхания (3) начнет мигать с паузой между вспышками.

Число вспышек означает следующее:

1 вспышка – 15 секунд задержки

2 вспышки – 18 секунд задержки

3 вспышки – 20 секунд задержки

По умолчанию производителем установлена 20 секундная задержка.

Каждое нажатие кнопки ON/OFF (5) будет увеличивать число вспышек от 1 до 3. Нажимайте ON/OFF (5) до тех пор, пока не выберете желаемую задержку. Затем нажмите MODE/OFF(6) для запоминания установки.

Snuzo Go! будет в выключенном состоянии после окончания установки.

Если начать установку и прерваться на 30 секунд, то Snuzo переключится в режим контроля дыхания (как если бы была включена кнопкой ON/OFF).

8.3 Сигналы при слабом дыхании

Если ребенок двигается меньше чем 8 раз в минуту, то замигает оранжевым лампочка индикатора движения (3) и будет звучать звуковой сигнал каждую секунду. Эта функция автоматически включается каждый раз, когда вы включаете Snuzo.

Чтобы отключить эту функцию, убедитесь, что Snuzo ВКЛЮЧЕН, и нажмите и держите кнопку ON/OFF (5) дольше 1 секунды пока не услышите сигнал. Если вы захотите включить предупреждение снова, сначала выключите Snuzo полностью (нажмите ON/OFF (5) и MODE/OFF(6) кнопки одновременно), а затем ВКЛЮЧИТЕ обратно.

9. БАТАРЕЯ

9.1 Индикатор батареи

Когда батарея садится, лампочка индикатора батареи (2), при включенном Snuzo, будет мигать:

- Красным при каждом движении — батарея почти села, замените батарею перед дальнейшим использованием.
- Красным при каждом движении и сигнал каждые 2 секунды — батарея села — **Snuzo не будет производить контроль**. Замените батарею для дальнейшего использования.

Если батарея садится или уже села - замените батарею перед дальнейшим использованием монитора (см. 9.3 Замена батареи).

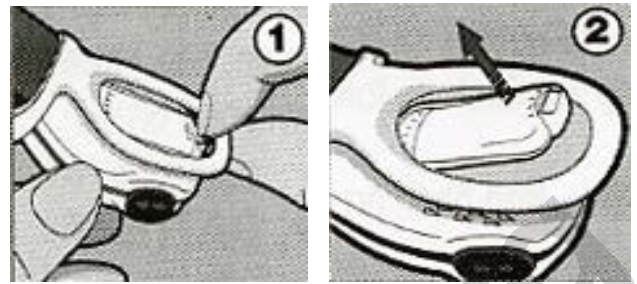
9.2 Срок службы батареи

Заменяемая батарея прослужит приблизительно 12 месяцев, если Snuzo используется 6 раз день, в общей сложности 18 часов в день с 1 сигналом тревоги в день, продолжительностью не более чем 20 секунд. Срок службы может значительно изменяться, если среднее время использования в день и/или продолжительность сигналов тревоги и/или количество тревог отличается от вышеуказанных. Ненужное включение и выключение сокращает срок службы батареи. Если число тревог высоко, проверьте правильность крепления Snuzo и подгонку подгузника.

9.3 Замена батареи

Используйте только батареи типа 14250 – они доступны в России.

1. Удалите использованную батарею. (Рисунки 1,2).
2. Вставьте новую батарею, соблюдая полярность (Рисунок 3).
3. Закройте крышку батареи и убедитесь, что она правильно закрыта (Рисунок 4).



ВНИМАНИЕ: Не используйте монитор без крышки батареи.

4. Проверьте работу, включив монитор, и убедитесь, что лампочка индикатора батареи (2) мигает зеленым.
5. Если Snuzа начнет издавать сигналы после того, как была заменена батарея, просто выключите монитор нажатием ON/OFF и MODE/OFF одновременно.



9.4 Утилизация батареи

Батарея должна быть утилизирована в соответствии с законами России о переработке и утилизации батарей.

10. ОБСЛУЖИВАНИЕ

10.1 Предосторожности

- Ничего не вставляйте в звуковое отверстие (4).
- Не позволяйте никакой жидкости проникать в звуковое отверстие.
- Избегайте излишнего сгибания датчика движения.
- Не используйте неуместную силу, чтобы отогнуть клипсу.
- Не тяните защелку крышки батареи (9) выше ушка клипсы (10).

10.2 Очистка и хранение

- Аккуратно вытрите влажной тканью, чтобы удалить любую грязь. В случае сильного загрязнения может использоваться мыло.
- Не используйте никакие другие чистящие вещества, поскольку они могут содержать разрушающие химикаты.
- **Монитор стоек для отдельных капель воды, но не водонепроницаем. Не погружайте его в воду. Если монитор промокнет, немедленно высушите его (например феном).**
- Когда меняете батарею, протрите сухой ватной палочкой резиновое уплотнение между корпусом монитора и крышкой батареи (8).
- Если вы не используете монитор, держите его в защитном футляре.
- Не храните монитор во влажном помещении.

11. ВОЗМОЖНЫЕ НЕИСПРАВНОСТИ

- Ложное срабатывание - Проверьте правильность размещения Snuzа на подгузнике ребенка (см. 5. Подгонка подгузника и 6. Крепление Snuzа)

- Отказ батареи. Лампочка индикатора батареи (2) загорится красным (см. 9.3 Замена батареи).

12. ОГРАНИЧЕНИЕ ОТВЕТСТВЕННОСТИ

Biosentronics cc и его дистрибьютеры не несут ответственности за любые повреждения, полученные в результате использования мониторов SnuzA.

13. ГАРАНТИЯ

Biosentronics cc заявляет, что продукт не имеет дефектов материалов и качества изготовления и устанавливает гарантию производителя сроком на 24 месяца с даты покупки, подтвержденной документально.

Эта гарантия не распространяется на батарею, повреждения и неисправности, полученные монитором в результате неправильного или неаккуратного применения.

Гарантийная ответственность ограничена бесплатной заменой монитора и не включает транспортные расходы.

Гарантия распространяется на все страны, в которые поставляется этот продукт.

Biosentronics cc оставляет за собой право изменить условия этой гарантии в любое время без уведомления.